

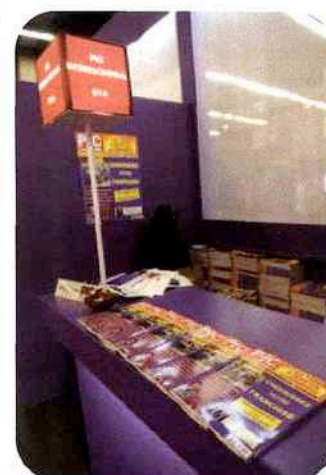
**ACTUALITÉS**

# FRANCHISE EXPO PARIS 2009

## UN SALON SOUS LE SIGNE DE LA RESTAURATION EXOTIQUE



Selon les statistiques des organisateurs, l'édition 2009 de Franchise Expo a accueilli **29 907 visiteurs** au Parc des Expositions de la Porte de Versailles, du 13 au 16 mars dernier. Ce Salon, qui s'affirme chaque année comme un des plus importants du monde, comptait par ailleurs **400 exposants**, dont 330 enseignes. Le nombre de visiteurs est donc en léger recul par rapport à l'édition 2008, qui en avait accueilli près de 30 000. En revanche, presque tous les exposants se félicitent de la qualité des visiteurs : les simples curieux sont de moins en moins nombreux au Salon. De son côté, le **stand de PIC International a attiré de nombreux lecteurs** de notre revue, dont près de 10 000 exemplaires ont été diffusés.





## Une majorité de salariés parmi les visiteurs

Selon les statistiques communiquées par les organisateurs, on recensait **45% de salariés parmi les visiteurs** du Salon et **38% de commerçants** déjà installés, adhérents ou non à des réseaux. Ce public était jeune : **80% de moins de 50 ans** et disposait de moyens relativement importants : **47% déclaraient une capacité d'investissement supérieure à 75 000 €**. Enfin, **13,9% de visiteurs venaient de 89 pays étrangers**.

La prochaine édition de Franchise Expo Paris se tiendra en mars 2010, et pourrait avoir lieu en semaine et non à cheval sur le week-end, les organisateurs ayant remarqué que la journée du dimanche a été particulièrement calme.

## GUERRE DES SUSHIS ET DU WOK

très implantées, comme les **Brasseries Flo, La Boucherie, Hippopotamus, la Taverne de Maître Kanter** voisinaient avec des concepts plus



Une fois de plus l'innovation était au rendez-vous. Le secteur le plus dynamique était de toute évidence celui de la restauration, et en particulier de la restauration exotique. On pouvait ainsi découvrir cette année trois enseignes dédiées aux sushis : **Planet sushi, Eats'sushi, Sushi shop**, et trois enseignes consacrées au wok : **Asia Wok** (petite restauration rapide à emporter), **Tiger Wok** et **Coba Lodge**. Au total, on recensait **plus de 60 enseignes de restauration** ! De grandes enseignes déjà



récents comme ceux consacrés aux pâtes : **Francesca, Noi, Mezzo di Pasta**. Les franchiseurs de pizza ne baissent pas les bras, en dépit de la saturation d'un secteur qui arrive à saturation : **Speed Rabbit** dispute la situation de leader à ses concurrents **La Boîte à Pizza, Pizza Hut** et **Tablapizza**.

L'alimentation, sous toutes ses facettes, de la boulangerie au chocolatier-glacier, était très présente avec une trentaine d'enseignes, la plupart largement confirmées, comme **La Mie câline, Comtesse du Barry, Cavavin** ou **Haagen-Dazz**, mais pas de concept nouveau. Restauration et alimentation semblent donc toujours des valeurs sûres du commerce, en dépit de la crise, comme le confirme le récent bilan de conjoncture de Procos.

## DE NOUVEAUX CONCEPTS SUR DES CRÉNEAUX VARIÉS

Il serait cependant injuste d'oublier l'apparition au Salon de **nouvelles enseignes** sur des marchés aussi différents que le Home Cinéma : **Loewe** ou la **Menuiserie** : La boutique



du menuisier, que nous vous présenterons de façon détaillée dans notre prochain numéro.

On recensait aussi **une douzaine de franchises de services à la personne**, dont une majorité de très jeunes réseaux et quelques enseignes chevronnées comme **Adhap** et **Age d'or**. Le marché est porteur, mais tous les professionnels s'accordent pour dire qu'on assistera assez rapidement

à une restructuration

qui ne laissera une place qu'aux véritables professionnels très organisés.

On notera aussi que les enseignes de recyclage de cartouches d'encre, dont le leader incontournable reste l'australien **Cartridge World**, étaient beaucoup moins nombreuses cette année : sur ce marché non plus, il n'y aura pas de place pour tout le monde.

Assez peu de surprises

et de découvertes dans les autres secteurs, comme par exemple les **services automobiles**, où l'on retrouvait tous les grands leaders : **Speedy**, **Midas**, **Feu Vert**, **Point S**. Signalons néanmoins l'apparition de **Total-Elf**, qui présentait son enseigne de station-service.

Côté international, on retrouvait les enseignes espagnoles désormais



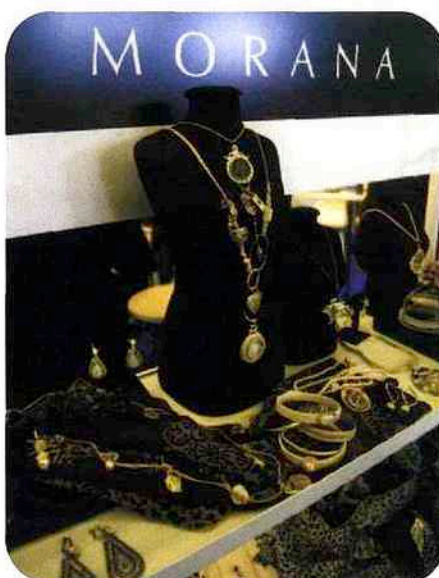
## Les espoirs de la franchise

Parmi les **lauréats des Espoirs de la Franchise**, décernés par un jury de professionnels, on comptait cette année :

**L'Atelier des Chefs**, un concept de cours de cuisine qui regroupe déjà une dizaine de centres.

**Roland Reauté**, un chocolatier qui vend ses produits sur des surfaces de 300 à 400 m<sup>2</sup> en périphérie.

Les «coup de cœur» ont été attribués à **Repetto**, une marque célèbre d'articles de danse, qui lance sa franchise, et à **Vakom**, enseigne de coaching et de ressources humaines.



habituees du Salon, telles **Mango** et **Canas y Tapas**. En revanche, le **pavillon du Brésil** laissait les visiteurs sur leur faim. On aurait espéré que de grandes enseignes (comme **O'Boticario Beauté**), qui compte près de 2 660 magasins dans sa patrie d'origine et 73 dans 15 autres pays, présentent de véritables stands à l'image de leurs concepts et ne se contentent pas de distribuer quelques plaquettes.

On remarquera enfin que les petites enseignes, de services ou autres, souvent éphémères, reposant sur des concepts parfois un peu farfelus, avaient quasiment disparu des allées du Salon cette année.